

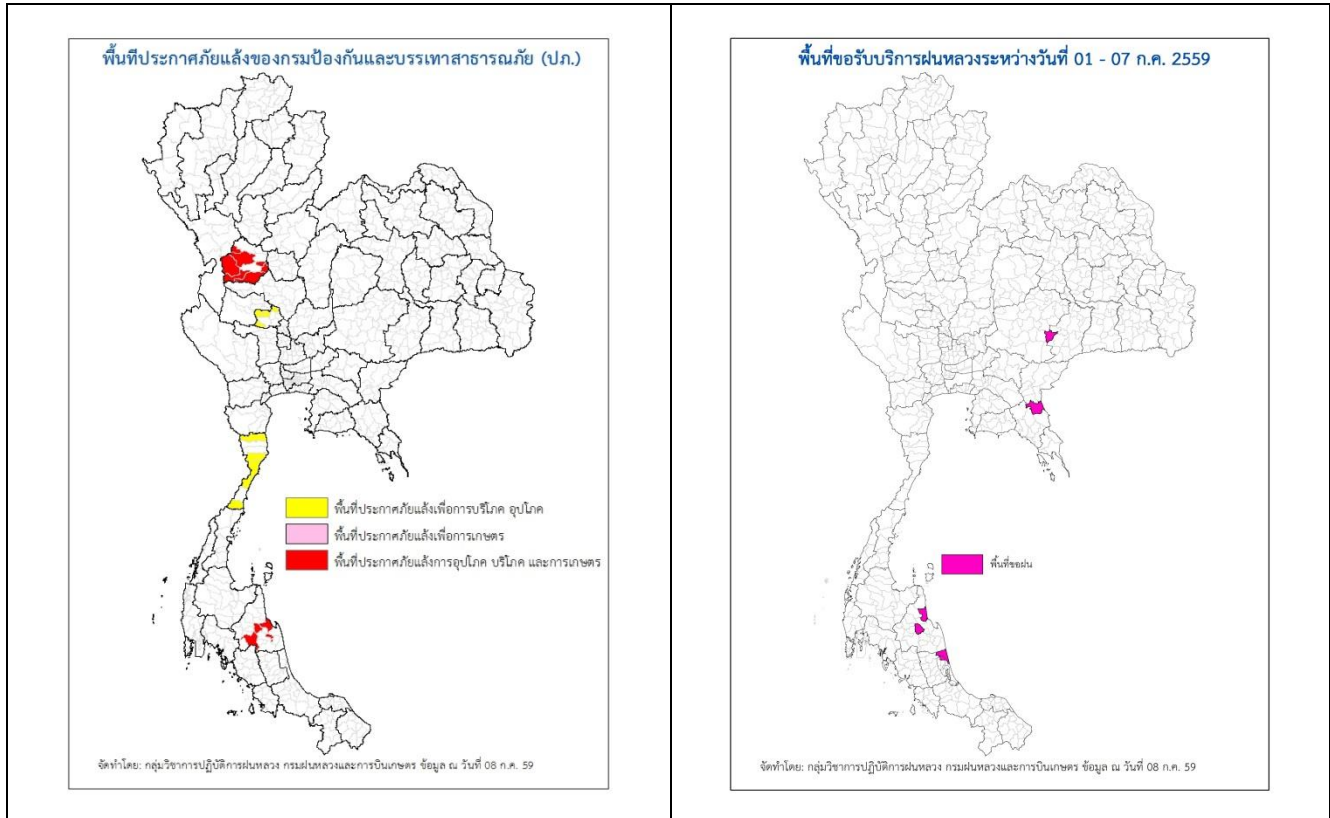


รายงานสถานการณ์ภัยแล้งและภัยพิบัติ ฉบับที่ 145  
ประจำวันที่ 10 กรกฎาคม 2559  
และผลการปฏิบัติการฝนหลวงประจำวันที่ 9 กรกฎาคม 2559  
กลุ่มวิชาการปฏิบัติการฝนหลวง กองปฏิบัติการฝนหลวงกรมฝนหลวงและการบินเกษตร  
royalrainmaking\_academic@hotmail.com

**สถานการณ์ภัยแล้งและภัยพิบัติ**

**๐ การคาดหมายพื้นที่ประสบภัยแล้ง**

จังหวัดที่ได้รับผลกระทบภัยแล้งตามรายงานของกรมป้องกันและบรรเทาสาธารณภัย (ปภ.) ณ วันที่ 9 กรกฎาคม 2559 (เวลา 18.00 น.) มีทั้งสิ้น 4 จังหวัด 22 อำเภอ 102 ตำบล 969 หมู่บ้าน (เปรียบเทียบกับทั่วประเทศ 74,965 หมู่บ้าน คิดเป็น 1.29 %)



| ภาค  | รายชื่อจังหวัด (อำเภอ) ที่ประกาศภัยแล้ง   | จำนวนจังหวัดที่ประกาศภัยแล้ง |
|--|---|------------------------------|
| เหนือ  | กำแพงเพชร(เมืองกำแพงเพชร ปางศิลาทอง โกสัมพีนคร ขาดูร์ลักขบุรี ทรายทองวัฒนา คลองลาน คลองขลุง)                                    | 1(7)                         |
| กลาง   | ชัยนาท(มโนรมย์ หนองมะโมง วัดสิงห์ เนินขาม)  | 1(4)                         |
| ตะวันออกเฉียงเหนือ                             | -   | -                            |
| ตะวันออก                                       | -   | -                            |
| ใต้  | ประจวบคีรีขันธ์(เมืองฯ หัวหิน กุยบุรี ทับสะแก บางสะพานน้อย บางสะพาน) นครศรีธรรมราช (เฉลิมพระเกียรติ ทุ่งสง ลานสกา ชะอวด หัวไทร) | 2(11)                        |
| รวมจำนวน 4 จังหวัด 22 (อำเภอ) ที่ประกาศภัยแล้ง |   | 4(22)                        |

ที่มา: กรมป้องกันและบรรเทาสาธารณภัย (ปภ.)

๑ พื้นที่ขอรับบริการฝนหลวง (ระหว่างวันที่ 1 – 9 กรกฎาคม 2559)

| ภาค                | รายชื่อจังหวัด (อำเภอ) ที่มีผู้ขอรับบริการ  | จำนวนผู้ขอรับบริการ (ราย) |
|--------------------|---|---------------------------|
| เหนือ              | ไม่มีการขอรับบริการ                         | -                         |
| กลาง               | ไม่มีการขอรับบริการ                         | -                         |
| ตะวันออกเฉียงเหนือ | บุรีรัมย์(หนองกี่)                          | 1                         |
| ตะวันออก           | จันทบุรี(สอยดาว)                            | 1                         |
| ใต้                | นครศรีธรรมราช (ท่าศาลา ลานสกา) สงขลา(ระโนด) | 3                         |
| <b>รวม</b>         | <b>4 จังหวัด (5 อำเภอ)</b>                  | <b>5</b>                  |

๑ สถานการณ์ปริมาณน้ำเก็บกักในอ่างเก็บน้ำที่สำคัญ

|                              | ความจุของอ่างที่ รนก. <sup>1</sup> (ล้าน ลบ.ม.) | ปริมาณน้ำในอ่างฯ (%) |        |        |        | ปริมาณน้ำไหลลงอ่างฯ (ล้าน m <sup>3</sup> ) | ปริมาณน้ำไหลลงอ่างฯ สะสม <sup>2</sup> (ล้าน m <sup>3</sup> ) | ระดับน้ำ    |
|------------------------------|---|----------------------|--------|--------|--------|--|--|-------------|
|                              |   | 6 ก.ค.               | 7 ก.ค. | 8 ก.ค. | 9 ก.ค. | 9 ก.ค.                                     |  |             |
| <b>ภาคเหนือ</b>              |   |                      |        |        |        | <b>68.72</b>                               | <b>1650.66</b>   |             |
| - ภูมิพล(ตาก)                | 13,462  | 30                   | 30     | 30     | 30     | 5.82                                       | 260.78   | ต่ำกว่า 40% |
| - สิริกิติ์(อุตรดิตถ์)       | 9,510   | 39                   | 39     | 39     | 39     | 38.51                                      | 1031.68  | ต่ำกว่า 40% |
| - แม้งัด(เชียงใหม่)          | 265   | 18                   | 18     | 19     | 19     | 0.99                                       | 35.34  | ต่ำกว่า 20% |
| - แม่กวง(เชียงใหม่)          | 263   | 13                   | 14     | 14     | 14     | 0.99                                       | 22.59  | ต่ำกว่า 20% |
| - กิวลม(ลำปาง)               | 106   | 38                   | 39     | 40     | 40     | 1.26                                       | 36.47  | ต่ำกว่า 50% |
| - กิวคอง(ลำปาง)              | 170   | 22                   | 22     | 23     | 23     | 1.45                                       | 30.42  | ต่ำกว่า 30% |
| - แควน้อย(พิษณุโลก)          | 939   | 33                   | 35     | 37     | 37     | 19.70                                      | 233.38   | ต่ำกว่า 40% |
| <b>ภาคตะวันออกเฉียงเหนือ</b> |   |                      |        |        |        | <b>17.42</b>                               | <b>521.80</b>  |             |
| - ห้วยหลวง(อุดรธานี)         | 135   | 18                   | 19     | 19     | 19     | 0.68                                       | 20.66  | ต่ำกว่า 20% |
| - น้ำอูน(สกลนคร)             | 520   | 32                   | 32     | 32     | 32     | 0.14                                       | 39.78  | ต่ำกว่า 40% |
| - น้ำพุง(สกลนคร)             | 166   | 19                   | 20     | 20     | 20     | 1.24                                       | 12.43  | ต่ำกว่า 30% |
| - จุฬารักษ์(ชัยภูมิ)         | 164   | 36                   | 37     | 38     | 38     | 2.42                                       | 17.69  | ต่ำกว่า 40% |
| - อุบลรัตน์(ขอนแก่น)         | 2,431   | 21                   | 21     | 21     | 21     | 6.92                                       | 138.43   | ต่ำกว่า 30% |
| - ลำปาว(กาฬสินธุ์)           | 1,980   | 25                   | 26     | 26     | 26     | 5.13                                       | 240.50   | ต่ำกว่า 30% |
| - ลำตะคอง(นครราชสีมา)        | 314   | 20                   | 20     | 20     | 20     | 0.09                                       | 16.11  | ต่ำกว่า 30% |
| - ลำพระเพลิง(นครราชสีมา)     | 110   | 11                   | 11     | 11     | 11     | 0.01                                       | 6.78   | ต่ำกว่า 20% |
| - มูลบन(นครราชสีมา)          | 141   | 22                   | 23     | 23     | 23     | 0.20                                       | 12.86  | ต่ำกว่า 30% |
| - ลำแซะ(นครราชสีมา)          | 275   | 15                   | 15     | 15     | 15     | 0.27                                       | 12.94  | ต่ำกว่า 20% |
| - ลำน้ำรอง(บุรีรัมย์)        | 121   | 47                   | 47     | 48     | 48     | 0.26                                       | 3.62   | ต่ำกว่า 50% |
| - ลำปลายมาศ(นครราชสีมา)      | 98  | 42                   | 42     | 42     | 42     | 0.06                                       | -  | ต่ำกว่า 50% |
| <b>ภาคกลาง</b>               |   |                      |        |        |        | <b>41.71</b>                               | <b>1071.95</b>   |             |
| - ป่าสัก(ลพบุรี)             | 960   | 18                   | 18     | 19     | 19     | 9.47                                       | 119.72   | ต่ำกว่า 20% |
| - ทับเสลา(อุทัยธานี)         | 160   | 26                   | 26     | 26     | 26     | 0.09                                       | 2.77   | ต่ำกว่า 30% |
| - กระเสียว(สุพรรณบุรี)       | 240   | 26                   | 26     | 26     | 26     | 0.25                                       | 21.45  | ต่ำกว่า 30% |
| - ศรีนครินทร์(กาญจนบุรี)     | 17,745  | 65                   | 65     | 65     | 65     | 9.93                                       | 412.43   | -           |
| - วชิราลงกรณ์(กาญจนบุรี)     | 8,860   | 41                   | 41     | 41     | 41     | 21.97                                      | 515.58   | ต่ำกว่า 50% |
| <b>ภาคตะวันออก</b>           |   |                      |        |        |        | <b>7.89</b>                                | <b>76.34</b>   |             |
| - ชุนด่านฯ(นครนายก)          | 224   | 27                   | 27     | 28     | 28     | 0.70                                       | 17.77  | ต่ำกว่า 30% |
| - คลองสิียด(ฉะเชิงเทรา)      | 420   | 14                   | 16     | 17     | 17     | 4.20                                       | 16.33  | ต่ำกว่า 20% |

<sup>3</sup> รนก. = ระดับน้ำเก็บกัก, ที่มา: กรมชลประทาน

<sup>4</sup> ปริมาณน้ำไหลลงอ่างสะสมตั้งแต่วันที่ 1 มกราคม 2559 ถึงปัจจุบัน

|                             | ความจุของ<br>อ่างที่ รนท.1<br>(ล้าน ลบ.ม.) | ปริมาณน้ำในอ่างฯ (%) |        |        |        | ปริมาณน้ำ<br>ไหลลงอ่างฯ<br>(ล้าน m <sup>3</sup> ) | ปริมาณน้ำ<br>ไหลลงอ่างฯ<br>สะสม <sup>2</sup><br>(ล้าน m <sup>3</sup> ) | ระดับน้ำ    |
|-----------------------------|--|----------------------|--------|--------|--------|---|--|-------------|
|                             |  | 6 ก.ค.               | 7 ก.ค. | 8 ก.ค. | 9 ก.ค. | 9 ก.ค.  |  |             |
| - บางพระ(ชลบุรี)            | 117  | 13                   | 13     | 13     | 13     | 0.11  | 3.00   | ต่ำกว่า 20% |
| - ทนงปลาไหล(ระยอง)          | 164  | 30                   | 31     | 31     | 31     | 1.21  | 20.47  | ต่ำกว่า 40% |
| - ประแสร์(ระยอง)            | 248  | 43                   | 43     | 43     | 43     | 0.88  | 18.77  | ต่ำกว่า 50% |
| - พระปรัง(สระแก้ว)          | 97   | 9                    | 9      | 9      | 9      | 0.19  | -  | ต่ำกว่า 20% |
| - ดอกทราย(ระยอง)            | 71   | 15                   | 14     | 15     | 15     | 0.22  | -  | ต่ำกว่า 20% |
| - คลองพระพุทธ(จันทบุรี)     | 70   | 38                   | 38     | 38     | 38     | 0.37  | -  | ต่ำกว่า 40% |
| <b>ภาคใต้</b>               |  |                      |        |        |        | <b>33.41</b>                                      | <b>1327.96</b>   |             |
| - แก่งกระจาน(เพชรบุรี)      | 710  | 28                   | 28     | 28     | 28     | 0.40  | 117.37   | ต่ำกว่า 30% |
| - ปรามบุรี(ประจวบคีรีขันธ์) | 347  | 13                   | 13     | 13     | 13     | 0.39  | 13.63  | ต่ำกว่า 20% |
| - รัชชประภา(สุราษฎร์ธานี)   | 5,639                                      | 71                   | 71     | 71     | 71     | 31.63   | 847.31   | -           |
| - บางกลาง(ยะลา)             | 1,454                                      | 36                   | 36     | 36     | 36     | 0.99  | 349.65   | ต่ำกว่า 40% |

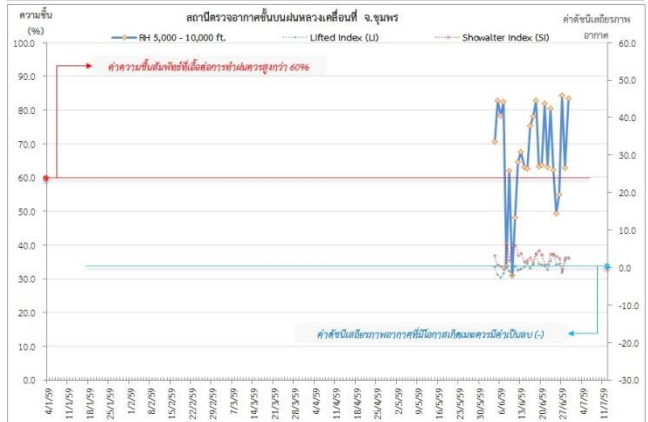
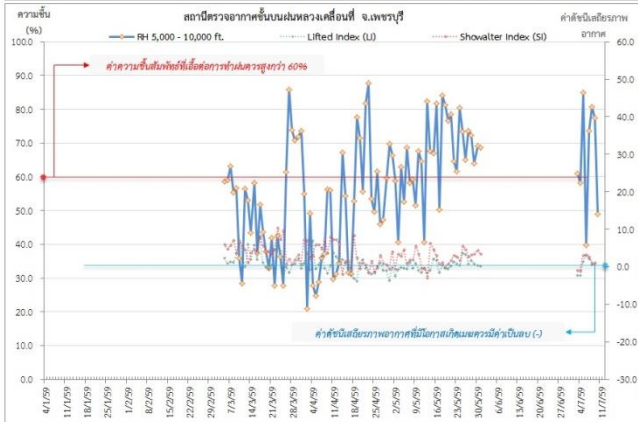
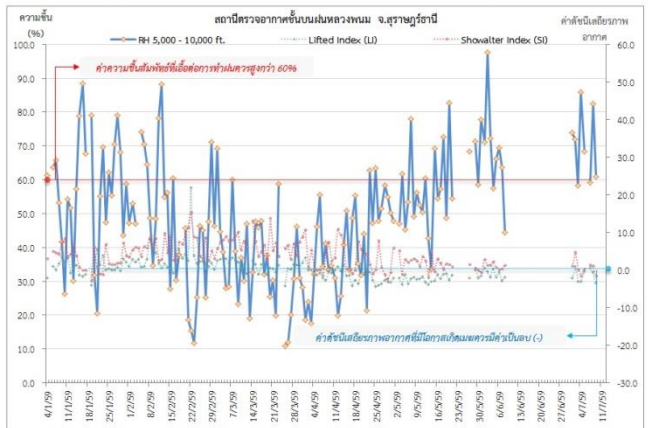
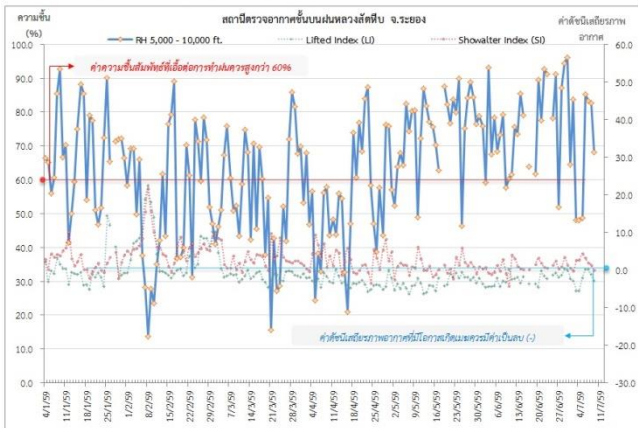
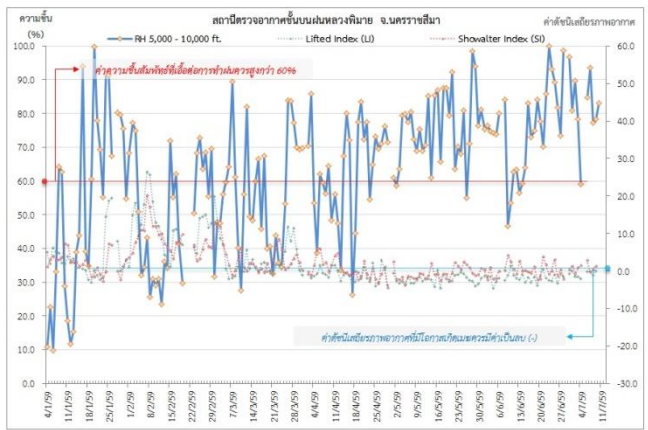
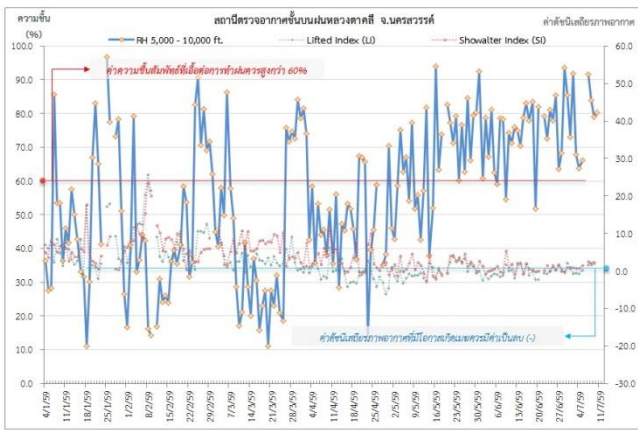
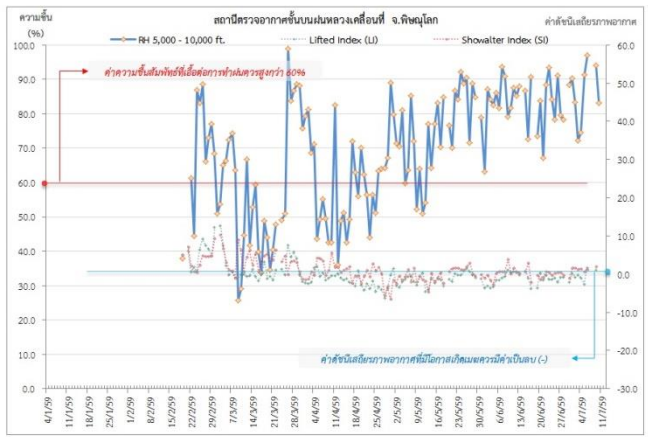
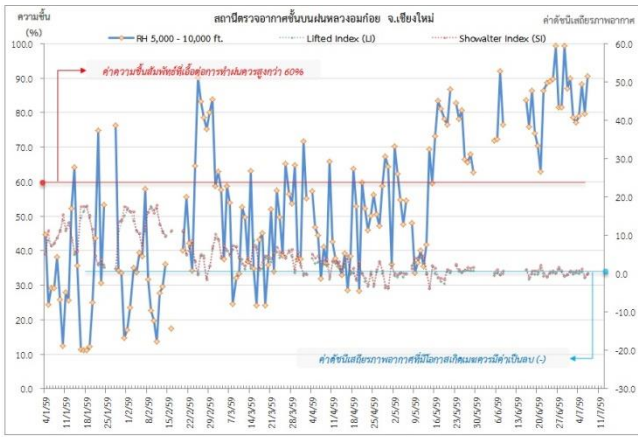
## การพยากรณ์อากาศและสภาพอากาศประจำวัน

### ๑ ลักษณะอากาศทั่วไปและการพยากรณ์อากาศ ประจำวันที่ 10 กรกฎาคม 2559 (เวลา 06.00 น.)

| ลักษณะอากาศทั่วไป  |  |
|--|--|
| <p>พยากรณ์อากาศ 24 ชั่วโมงข้างหน้า บริเวณประเทศไทยยังคงมีฝนตกต่อเนื่อง กับมีฝนตกหนักบางแห่ง โดยเฉพาะบริเวณจังหวัดระยอง จันทบุรี ตราด และระนอง ขอให้ประชาชนในบริเวณดังกล่าวระมัดระวังอันตรายจากปริมาณฝนที่ตกสะสมไว้ด้วย สำหรับกรุงเทพมหานครและปริมณฑลยังคงมีฝนตก และมีฝนตกหนักบางแห่ง ส่วนคลื่นลมบริเวณทะเลอันดามันและอ่าวไทยตอนบนมีกำลังแรงโดยมีคลื่นสูง 2-3 เมตร ขอให้ชาวเรือเดินเรือด้วยความระมัดระวัง และเรือเล็กที่มีขนาดน้อยกว่า 3 วา ควรออกจากฝั่งในระยะนี้ อนึ่ง พายุดีเปรสชัน“เนพาร์ตัก” (NEPARTAK) ได้เคลื่อนขึ้นฝั่งมณฑลฝูเจี้ยน ประเทศจีนแล้ว และคาดว่าจะอ่อนกำลังลงเป็นหย่อมความกดอากาศต่ำในระยะต่อไป ขอให้ประชาชนที่จะเดินทางไปบริเวณดังกล่าวตรวจสอบสภาพอากาศก่อนออกเดินทางด้วย</p> <p>ลักษณะสำคัญทางอุตุนิยมวิทยา มรสุมตะวันตกเฉียงใต้กำลังแรงพัดปกคลุมทะเลอันดามัน ภาคใต้ และอ่าวไทย ทำให้ประเทศไทยยังคงมีฝนตกต่อเนื่อง โดยมีฝนตกหนักบางพื้นที่</p> |  |
| การพยากรณ์อากาศรายภาค  |  |
| <b>ภาคเหนือ</b>  | มีเมฆเป็นส่วนมาก กับมีฝนฟ้าคะนอง ร้อยละ 70 ของพื้นที่ ส่วนมากบริเวณจังหวัดแม่ฮ่องสอน เชียงใหม่ สุโขทัย กำแพงเพชร และตาก อุณหภูมิต่ำสุด 23-25 องศาเซลเซียส อุณหภูมิสูงสุด 31-33 องศาเซลเซียส ลมตะวันตกเฉียงใต้ ความเร็ว 10-30 กม./ชม.   |
| <b>ภาคกลาง</b>   | มีเมฆเป็นส่วนมาก กับมีฝนฟ้าคะนอง ร้อยละ 40 ของพื้นที่ ส่วนมากบริเวณจังหวัดกาญจนบุรี ราชบุรี นครสวรรค์ และลพบุรี อุณหภูมิต่ำสุด 24-26 องศาเซลเซียส อุณหภูมิสูงสุด 32-35 องศาเซลเซียส ลมตะวันตกเฉียงใต้ ความเร็ว 10-30 กม./ชม.   |
| <b>ภาค ต.อ.เฉียงเหนือ</b>  | มีเมฆเป็นส่วนมาก กับมีฝนฟ้าคะนอง ร้อยละ 60 ของพื้นที่ ส่วนมากบริเวณจังหวัดสกลนคร นครพนม นครราชสีมา บุรีรัมย์ สุรินทร์ ศรีสะเกษ และอุบลราชธานี อุณหภูมิต่ำสุด 23-25 องศาเซลเซียส อุณหภูมิสูงสุด 30-34 องศาเซลเซียส ลมตะวันตกเฉียงใต้ ความเร็ว 10-30 กม./ชม.   |
| <b>ภาคตะวันออก</b>   | มีเมฆเป็นส่วนมาก กับมีฝนฟ้าคะนอง ร้อยละ 60 ของพื้นที่ และมีฝนตกหนักบางแห่ง ส่วนมากบริเวณจังหวัดชลบุรี ระยอง จันทบุรี และตราด อุณหภูมิต่ำสุด 24-27 องศาเซลเซียส อุณหภูมิสูงสุด 30-34 องศาเซลเซียส ลมตะวันตกเฉียงใต้ ความเร็ว 20-40 กม./ชม. ทะเลมีคลื่นสูง 2-3 เมตร บริเวณฝนฟ้าคะนองคลื่นสูงมากกว่า 3 เมตร   |
| <b>ภาคใต้ฝั่งตะวันออก</b>  | มีเมฆเป็นส่วนมาก กับมีฝนฟ้าคะนอง ร้อยละ 60 ของพื้นที่ ส่วนมากบริเวณจังหวัดเพชรบุรี ประจวบคีรีขันธ์ ชุมพร สุราษฎร์ธานี และนครศรีธรรมราช อุณหภูมิต่ำสุด 24-26 องศาเซลเซียส อุณหภูมิสูงสุด 32-35 องศาเซลเซียส ตั้งแต่จังหวัดสุราษฎร์ธานีขึ้นมา: ลมตะวันตกเฉียงใต้ ความเร็ว 20-40 กม./ชม. ทะเลมีคลื่นสูง 2-3 เมตร บริเวณที่มีฝนฟ้าคะนองคลื่นสูงมากกว่า 3 เมตร ตั้งแต่จังหวัดนครศรีธรรมราชลงไป: ลมตะวันตกเฉียงใต้ ความเร็ว 15-35 กม./ชม. ทะเลมีคลื่นสูง 1-2 เมตร บริเวณฝนฟ้าคะนองคลื่นสูงมากกว่า 2 เมตร |
| <b>ภาคใต้ฝั่งตะวันตก</b>   | มีเมฆมาก กับมีฝนฟ้าคะนอง ร้อยละ 70 ของพื้นที่ ส่วนมากบริเวณจังหวัดระนอง พังงา ภูเก็ต และกระบี่ อุณหภูมิต่ำสุด 23-25 องศาเซลเซียส อุณหภูมิสูงสุด 31-33 องศาเซลเซียส ตั้งแต่จังหวัดภูเก็ตขึ้นไป: ลมตะวันตกเฉียงใต้ ความเร็ว 20-40 กม./ชม. ทะเลมีคลื่นสูง 2-3 เมตร บริเวณฝนฟ้าคะนองคลื่นสูงมากกว่า 3 เมตร ตั้งแต่จังหวัดกระบี่ลงไป: ลมตะวันตกเฉียงใต้ ความเร็ว 15-35 กม./ชม. ทะเลมีคลื่นสูง 1-2 เมตร บริเวณฝนฟ้าคะนองมีคลื่นสูงประมาณ 2 เมตร  |

ที่มา: กรมอุตุนิยมวิทยา

๐ กราฟแสดงแนวโน้มความชื้นอากาศชั้นบนและดัชนีเสถียรภาพอากาศ (ระหว่างวันที่ 4 มกราคม – 10 กรกฎาคม 2559)



หมายเหตุ

- ระยะความสูง 5,000-10,000 ฟุต เป็นระดับเต้านบินในการปฏิบัติการฝนหลวง (ระดับฐานเมฆ)
- ความชื้นสัมพัทธ์ที่เฝ้าตรวจปฏิบัติการฝนหลวงควรมีค่าสูงกว่าร้อยละ 60 ขึ้นไป
- ดัชนีเสถียรภาพชั้นอากาศที่มีโอกาสเกิดเมฆครมมีค่าเป็นลบ (-)
- LI: Lifted Index คือค่าดัชนีเสถียรภาพชั้นอากาศระดับต่ำ
- SI: Showalter Index คือค่าดัชนีเสถียรภาพชั้นอากาศระดับกลาง
- สถานีตรวจอากาศชั้นบนฝนหลวงเคลื่อนที่ จ.เพชรบุรี

๑ ข้อมูลความชื้นจากการตรวจอากาศชั้นบน (Sounding)ระยะความสูง 5,000 - 10,000 ฟุต

| ภาค                   | สถานีตรวจอากาศ                   | ความชื้นสัมพัทธ์ (%) |        |        |        |         | เสถียรภาพ<br>อากาศ |
|-----------------------|----------------------------------|----------------------|--------|--------|--------|---------|--------------------|
|                       |                                  | 6 ก.ค.               | 7 ก.ค. | 8 ก.ค. | 9 ก.ค. | 10 ก.ค. |                    |
| ภาคเหนือ              | สถานีเรดาร์ฝนหลวงอมก๋อย          | 79.6                 | 90.5   | -      | -      | -       | ไม่มีข้อมูล        |
|                       | สถานีตรวจอากาศเคลื่อนที่พิษณุโลก | 97.1                 | -      | -      | 94     | 83.1    | เสถียรภาพ          |
| ภาคกลาง               | สถานีเรดาร์ฝนหลวงตาคลี           | -                    | 91.5   | 83.9   | 78.9   | 80.3    | เสถียรภาพ          |
| ภาคตะวันออกเฉียงเหนือ | สถานีเรดาร์ฝนหลวงพิมาย           | 84.7                 | 93.6   | 77.2   | 78.4   | 83.1    | เสถียรภาพ          |
| ภาคตะวันออก           | สถานีเรดาร์ฝนหลวงสัทธิษ          | 85.3                 | 83.2   | 82.6   | 68.1   | -       | ไม่มีข้อมูล        |
| ภาคใต้                | สถานีเรดาร์ฝนหลวงพนม             | -                    | 59.1   | 82.5   | 60.9   | -       | ไม่มีข้อมูล        |
|                       | สถานีตรวจอากาศเคลื่อนที่เพชรบุรี | 39.8                 | 73.6   | 80.6   | 77.4   | 48.9    | เสถียรภาพ          |

หมายเหตุ : สภาพอากาศมีเสถียรภาพ(Stable) หมายถึงสภาพอากาศที่มีโอกาสน้อยหรือไม่มีโอกาสในการเกิดเมฆในแนวตั้งเพื่อพัฒนาตัวกลายเป็นกลุ่มฝน  
สภาพอากาศไม่มีเสถียรภาพ(Unstable) หมายถึงสภาพอากาศที่มีโอกาสเกิดเมฆในแนวตั้งและพัฒนาตัวเป็นกลุ่มฝนได้

การปฏิบัติการฝนหลวงประจำวัน

๑ สรุปผลปฏิบัติการฝนหลวงประจำวันวันที่ 9 กรกฎาคม 2559

| ภาค/หน่วยฯ         | หน่วย<br>ปฏิบัติการฯ<br>(หน่วย) | เครื่องบิน<br>ผล./ทอ.<br>(ลำ) | จำนวน<br>เที่ยวบิน<br>(เที่ยว) | จำนวน<br>ชั่วโมงบิน<br>(ชั่วโมง) | ปริมาณการใช้<br>สารฝนหลวง<br>(ตัน/นิต) | จังหวัดที่มีการรายงานฝนตก<br>(จำนวนจังหวัด/อ่างเก็บน้ำเป้าหมาย)   |
|--------------------|---------------------------------|-------------------------------|--------------------------------|----------------------------------|--|---|
| เหนือ              | 3                               | 6/-                           | 7                              | 12:15                            | 8.00                                   | 4/2   |
| - เชียงใหม่        | 1                               | 1/-                           | 1                              | 1:40                             | 2.0                                    | มีฝนตกเล็กน้อย บริเวณพื้นที่ จ.เชียงใหม่(ดอยเต่า) จ.ลำพูน (ลี) และพื้นที่ลุ่มรับน้ำเขื่อนภูมิพล หมายเหตุ: ปฏิบัติการร่วมกับหน่วยปฏิบัติการฝนหลวงจังหวัดตาก  |
| - พิษณุโลก         | 1                               | 3/-                           | 4                              | 7:10                             | 4.0                                    | มีฝนตกเล็กน้อย บริเวณพื้นที่ลุ่มรับน้ำเขื่อนสิริกิติ์ จ.น่าน (นาหมื่น นาน้อย)   |
| - ตาก              | 1                               | 2/-                           | 2                              | 3:25                             | 2.0                                    | มีฝนตกเล็กน้อย บริเวณพื้นที่ จ.ตาก(สามเงา) จ.เชียงใหม่ (อมก๋อย) และพื้นที่ลุ่มรับน้ำเขื่อนภูมิพล  |
| กลาง               | 1                               | 5/-                           | 0                              | 0:00                             | 0.00                                   | -/-   |
| - นครสวรรค์        | -                               | -/-                           | 0                              | 0:00                             | 0.0                                    | ปรับเป็นฐานเดิมสารฝนหลวงตั้งแต่วันที่ 1 พ.ค. 59 เป็นต้นไป   |
| - กาญจนบุรี        | -                               | -/-                           | 0                              | 0:00                             | 0.0                                    | ปรับเป็นฐานเดิมสารฝนหลวงตั้งแต่วันที่ 1 ก.ค. 59 เป็นต้นไป   |
| - ลพบุรี           | 1                               | 2/-                           | 0                              | 0:00                             | 0.0                                    | ไม่ปฏิบัติการฝนหลวง เนื่องจากลมชั้นบน(ที่ระดับ 6,500-10,000 ฟุต) มีกำลังแรง ทำให้กลุ่มเมฆไม่มีการพัฒนาตัวในพื้นที่เป้าหมาย  |
| - ราชบุรี          | 1                               | 3/-                           | 0                              | 0:00                             | 0.0                                    | ไม่ปฏิบัติการฝนหลวง เนื่องจาก ลมชั้นบนมีกำลังแรง มีเมฆชั้นกลางและชั้นสูงปกคลุมเต็มท้องฟ้า และมีฝนตกบริเวณสนามบินในช่วงบ่าย  |
| ตะวันออกเฉียงเหนือ | 3                               | 2/4                           | 2                              | 2:35                             | 2.00                                   | 4/-   |
| - นครราชสีมา       | 1                               | -/3                           | 0                              | 0:00                             | 0.0                                    | ไม่ปฏิบัติการฝนหลวง เนื่องจาก ลมผิวพื้นและลมชั้นบนมีกำลังแรง ทำให้เมฆคิวมูลัสในบริเวณพื้นที่เป้าหมายไม่พัฒนาตัว   |
| - อุตรธานี         | 1                               | 2/-                           | 2                              | 2:35                             | 2.0                                    | มีฝนตกเล็กน้อยถึงปานกลางกระจายบริเวณ จ.ขอนแก่น (เมืองขอนแก่น ชุมแพ ภูผาม่าน หนองเรือ ภูเวียง สีชมพู หนองนาคำ บ้านฝาง อุบลรัตน์ เขาสวนกวาง น้ำพอง กระนวน) จ.หนองบัวลำภู(ศรีบุญเรือง โนนสัง) จ.อุดรธานี(หนองวัวซอ หนองแสง โนนสะอาด กุมวาปี บ้านผือ ประจักษ์ศิลปาคม หนองหาน) จ.กาฬสินธุ์(ห้วยเม็ก หนองกุงศรี สามชัย สหัสขันธ์ คำม่วง สมเด็จ) |
| - ขอนแก่น          | -                               | -/-                           | 0                              | 0:00                             | 0.0                                    | ปรับเป็นฐานเดิมสารฝนหลวงตั้งแต่วันที่ 1 ก.ค. 59 เป็นต้นไป   |
| - อุดรธานี         | 1                               | -/1                           | 0                              | 0:00                             | 0.0                                    | ไม่ปฏิบัติการฝนหลวง เนื่องจาก สับเปลี่ยนเจ้าหน้าที่ส่วนการบิน (ทอ.)   |
| ตะวันออก           | 1                               | 3/-                           | 4                              | 5:40                             | 2.90                                   | 3/2   |
| - จันทบุรี         | -                               | -/-                           | 0                              | 0:00                             | 0.0                                    | ปรับเป็นฐานเดิมสารฝนหลวงตั้งแต่วันที่ 16 มิ.ย. 59 เป็นต้นไป   |
| - สระแก้ว          | 1                               | 3/-                           | 4                              | 5:40                             | 2.9                                    | มีฝนตกเล็กน้อยถึงปานกลางกระจายเป็นแห่งๆในบริเวณพื้นที่  |

| ภาค/หน่วยฯ     | หน่วยปฏิบัติการฯ (หน่วย) | เครื่องบิน ผล./ทอ. (ลำ) | จำนวนเที่ยวบิน (เที่ยว) | จำนวนชั่วโมงบิน (ชั่วโมง) | ปริมาณการใช้สารฝนหลวง (ตัน/นัต) | จังหวัดที่มีการรายงานฝนตก (จำนวนจังหวัด/อ่างเก็บน้ำเป้าหมาย)  |
|----------------|--------------------------|-------------------------|-------------------------|---------------------------|---------------------------------|---|
|                |                          |                         |                         |                           |                                 | จ.ปราจีนบุรี(กบินทร์บุรี) จ.สระแก้ว(เมืองสระแก้ว วัฒนานคร อรัญประเทศ วังน้ำเย็น วังสมบูรณ์ คลองหาด) จ.ฉะเชิงเทรา (สนามชัยเขต ท่าตะเกียบ) และพื้นที่ลุ่มรับน้ำอ่างเก็บน้ำคลองระบม อ่างเก็บน้ำคลองสียัด |
| ใต้            | 3                        | 2/1                     | 0                       | 0:00                      | 0.00                            | -/-   |
| - หัวหิน       | 1                        | 2/-                     | 0                       | 0:00                      | 0.0                             | ไม่ปฏิบัติการฝนหลวง เนื่องจากลมชั้นบนมีกำลังแรง กับมีกลุ่มฝนเคลื่อนตัวเข้าปกคลุมและมีฝนตกบริเวณสนามบินและบริเวณพื้นที่เป้าหมาย  |
| - สุราษฎร์ธานี | 1                        | -/1                     | 0                       | 0:00                      | 0.00                            | ไม่ปฏิบัติการฝนหลวง เนื่องจาก สับเปลี่ยนเจ้าหน้าที่ชุดบินทอ.  |
| - สงขลา        | -                        | -/-                     | 0                       | 0:00                      | 0.00                            | ปิดหน่วยปฏิบัติการฝนหลวงตั้งแต่วันที่ 16 มิ.ย. 59 เป็นต้นไป   |
| - ชุมพร        | -                        | -/-                     | 0                       | 0:00                      | 0.00                            | ปิดหน่วยปฏิบัติการฝนหลวงตั้งแต่วันที่ 30 มิ.ย. 59 เป็นต้นไป   |
| รวม            | 11                       | 18/5                    | 13                      | 20:30                     | 12.90                           | 11/4  |

๑ สรุปผลปฏิบัติการฝนหลวงรายเดือนตั้งแต่เดือนกุมภาพันธ์ - วันที่ 9 กรกฎาคม 2559

| เดือน                      | ขึ้นบิน (วัน) | ฝนตก (วัน) | จำนวนเที่ยวบิน (เที่ยว) | จำนวนชั่วโมงบิน (ชั่วโมง) | ปริมาณการใช้สารฝนหลวง (ตัน/นัต) | จังหวัดที่มีรายงานฝนตก (ทั้งการสังเกตด้วยสายตา/การตรวจวัดด้วยเรดาร์ และเครื่องวัดน้ำฝนอัตโนมัติ)  | ปริมาณน้ำไหลลงอ่างเก็บน้ำสะสม (ล้าน ลบ.ม.)  |
|----------------------------|---------------|------------|-------------------------|---------------------------|---------------------------------|---|---|
| กุมภาพันธ์ (15-29 ก.พ. 59) | 3             | 2          | 10                      | 14:00                     | 8.2                             | บริเวณที่มีฝนตก ได้แก่ กาญจนบุรี นครปฐม พระนครศรีอยุธยา ลพบุรี สระบุรี สุพรรณบุรี (รวม 6 จังหวัด)   | วชิราลงกรณ์ 2.1   |
| มีนาคม (1-31 มี.ค. 59)     | 25            | 20         | 384                     | 541:50                    | 314.8/11                        | บริเวณที่มีฝนตก ได้แก่ กำแพงเพชร ตาก พิษณุโลก เพชรบูรณ์ ลำปาง ลำพูน สุโขทัย กาญจนบุรี ชัยนาท นครปฐม นครสวรรค์ ลพบุรี สิงห์บุรี สุพรรณบุรี อ่างทอง อุทัยธานี ขอนแก่น ชัยภูมิ นครราชสีมาบุรีรัมย์ เลย หนองบัวลำภู อุดรธานี จันทบุรี ฉะเชิงเทรา ชลบุรี ตราราด ปราจีนบุรี ระยอง สระแก้ว นครศรีธรรมราช ประจวบคีรีขันธ์ พังงา เพชรบุรี ราชบุรี สุราษฎร์ธานี (รวม 36 จังหวัด)  | ภูมิพล 0.12<br>ป่าสักชลสิทธิ์ 0.42<br>กระเสียว 3.21<br>ศรีนครินทร์ 14.15<br>วชิราลงกรณ์ 6.98<br>อุบลรัตน์ 2.18<br>ลำตะคอง 0.57<br>ลำพระเพลิง 0.06<br>ลำแจะ 0.16<br>หนองปลาไหล 0.46<br>ดอกกราย 0.26<br>คลองพระพุทธร 0.30<br>แก่งกระจาน 3.82<br>ปราณบุรี 0.12   |
| เมษายน (1-30 เม.ย. 59)     | 30            | 30         | 647                     | 897:00                    | 580.55/177                      | บริเวณที่มีฝนตกได้แก่ กำแพงเพชร เชียงราย เชียงใหม่ ตาก น่าน พะเยา พิษณุโลก เพชรบูรณ์ แพร่ แม่ฮ่องสอน ลำปาง ลำพูน สุโขทัย อุดรดิตถ์ กาญจนบุรี ชัยนาท นครสวรรค์ ลพบุรี สุพรรณบุรี อุทัยธานี พิจิตร กาฬสินธุ์ ขอนแก่น ชัยภูมิ นครพนม ร้อยเอ็ด นครราชสีมา มหาสารคาม มุกดาหาร เลย สกลนคร หนองบัวลำภู อุดรธานีบุรีรัมย์ จันทบุรี ฉะเชิงเทรา ชลบุรี ตราราด ปราจีนบุรี ระยอง สระแก้ว นครนายก กระบี่ ชุมพร ตรัง นครศรีธรรมราช ประจวบคีรีขันธ์ พังงา เพชรบุรี ระนอง ราชบุรี สงขลา สุราษฎร์ธานี หนองคาย (รวม 55 จังหวัด) | สิริกิติ์ 3.25<br>แควน้อยบำรุงแดน 0.22<br>ป่าสักชลสิทธิ์ 6.79<br>ทับเสลา 1.38<br>กระเสียว 1.98<br>ศรีนครินทร์ 19.9<br>วชิราลงกรณ์ 1.38<br>น้ำอูน 0.17<br>น้ำพุง 0.06<br>อุบลรัตน์ 6.88<br>ลำตะคอง 1.53<br>ลำพระเพลิง 0.28<br>แก่งกระจาน 6.84<br>ปราณบุรี 0.08 |
| พฤษภาคม (1-31 พ.ค. 59)     | 31            | 31         | 940                     | 1254:50                   | 889.10/109                      | บริเวณที่มีฝนตก ได้แก่ กำแพงเพชร เชียงราย เชียงใหม่ ตาก น่าน พะเยา  | สิริกิติ์ 3.36<br>แม่จัน 0.09   |

| เดือน                       | ขึ้นบิน<br>(วัน) | ฝนตก<br>(วัน) | จำนวน<br>เที่ยวบิน<br>(เที่ยว) | จำนวน<br>ชั่วโมงบิน<br>(ชั่วโมง) | ปริมาณการใช้<br>สารฝนหลวง<br>(ตัน/นิต) | จังหวัดที่มีรายงานฝนตก<br>(ทั้งการสังเกตด้วยสายตา/การตรวจวัดด้วยเรดาร์<br>และเครื่องวัดน้ำฝนอัตโนมัติ)   | ปริมาณน้ำไหลลง<br>อ่างเก็บน้ำสะสม<br>(ล้าน ลบ.ม.)   |
|-----------------------------|------------------|---------------|--------------------------------|----------------------------------|--|--|---|
|                             |                  |               |                                |                                  |  | พิจิตร พิษณุโลก เพชรบูรณ์ แพร่ แม่ฮ่องสอน ลำปาง ลำพูน สุโขทัย อุตรดิตถ์ กาญจนบุรี ชัยนาท นครสวรรค์ พระนครศรีอยุธยา ลพบุรี สระบุรี สิงห์บุรี สุพรรณบุรี อ่างทอง อุทัยธานี กาฬสินธุ์ ขอนแก่น ชัยภูมิ นครพนม นครราชสีมา บุรีรัมย์ มหาสารคาม ร้อยเอ็ด เลย สกลนคร สุรินทร์ หนองคาย หนองบัวลำภู อุดรธานี จันทบุรี ฉะเชิงเทรา ชลบุรี ตรัง นครนายก ปราจีนบุรี ระยอง สระแก้ว กระบี่ ชุมพร ตรัง นครศรีธรรมราช นราธิวาส ประจวบคีรีขันธ์ ปัตตานี พังงา พัทลุง เพชรบุรี ยะลา ระนอง ราชบุรี สงขลา สตูล สุราษฎร์ธานี (รวม 63 จังหวัด)   | แม่กวัง 0.13<br>กิวลม 0.09<br>แควน้อย 1.61<br>ป่าสัก 19.75<br>ทับเสลา 1.04<br>กระเสียว 0.99<br>ศรีนครินทร์ 37.16<br>วชิราลงกรณ์ 8.51<br>ห้วยหลวง 0.24<br>จุฬาภรณ์ 0.44<br>อุบลรัตน์ 22.11<br>ลำปาว 1.81<br>ลำตะคอง 0.34<br>ลำพระเพลิง 0.40<br>มูลบน 0.63<br>ลำแซะ 0.20<br>ลำน้ำรอง 0.04<br>ประแสร์ 0.82<br>ดอกกราย 0.051<br>คลองพระพุทธร 0.001<br>แก่งกระเจาน 13.4<br>ปราณบุรี 0.03<br>รัชชประภา 1.28 |
| มิถุนายน<br>(1-30 มิ.ย. 59) | 30               | 30            | 695                            | 946:55                           | 692.30/51                              | <b>บริเวณที่มีฝนตก ได้แก่</b><br>กำแพงเพชร เชียงราย เชียงใหม่ ตาก น่าน พะเยา พิจิตร พิษณุโลก เพชรบูรณ์ แพร่ ลำปาง ลำพูน สุโขทัย อุตรดิตถ์ กาญจนบุรี ชัยนาท นครสวรรค์ พระนครศรีอยุธยา ลพบุรี สระบุรี สิงห์บุรี สุพรรณบุรี อ่างทอง อุทัยธานี กาฬสินธุ์ ขอนแก่น ชัยภูมิ นครราชสีมา บุรีรัมย์ มหาสารคาม Mukdahan ยโสธร ร้อยเอ็ด เลย ศรีสะเกษ สุรินทร์ หนองบัวลำภู อำนาจเจริญ อุดรธานี อุบลราชธานี จันทบุรี ฉะเชิงเทรา ชลบุรี นครนายก ปราจีนบุรี ระยอง สระแก้ว กระบี่ ชุมพร นครศรีธรรมราช ประจวบคีรีขันธ์ ปัตตานี พังงา พัทลุง ยะลา สงขลา สุราษฎร์ธานี (รวม 57 จังหวัด) | ภูมิพล 133.16<br>สิริกิติ์ 13.89<br>แม่จัต 6.96<br>แม่กวัง 1.16<br>กิวลม 0.11<br>กิวคอกหมา 0.04<br>แควน้อย 20.06<br>ป่าสักฯ 19.96<br>กระเสียว 1.34<br>ศรีนครินทร์ 53.06<br>วชิราลงกรณ์ 19.7<br>จุฬาภรณ์ 0.45<br>อุบลรัตน์ 15.0<br>ลำปาว 18.6<br>ลำตะคอง 0.37<br>ลำพระเพลิง 0.49<br>มูลบน 0.08<br>ลำแซะ 0.04<br>ลำน้ำรอง 0.04<br>คลองสิียด 0.29<br>ประแสร์ 1.24<br>พระปรัง 0.01                        |

| เดือน                    | ขึ้นบิน<br>(วัน) | ฝนตก<br>(วัน) | จำนวน<br>เที่ยวบิน<br>(เที่ยว) | จำนวน<br>ชั่วโมงบิน<br>(ชั่วโมง) | ปริมาณการใช้<br>สารฝนหลวง<br>(ตัน/นิต) | จังหวัดที่มีรายงานฝนตก<br>(ทั้งการสังเกตด้วยสายตา/การตรวจวัดด้วยเรดาร์<br>และเครื่องวัดน้ำฝนอัตโนมัติ)  | ปริมาณน้ำไหลลง<br>อ่างเก็บน้ำสะสม<br>(ล้าน ลบ.ม.)  |
|--------------------------|------------------|---------------|--------------------------------|----------------------------------|--|---|--|
| กรกฎาคม<br>(1-9 ก.ค. 59) | 8                | 8             | 96                             | 135:25                           | 97.00                                  | บริเวณที่มีฝนตก ได้แก่ เชียงใหม่ ตาก น่าน พิชณุโลก เพชรบูรณ์ ลำพูน กาญจนบุรี ชัยนาท นครปฐม นครสวรรค์ พระนครศรีอยุธยา ลพบุรี สระบุรี สิงห์บุรี สุพรรณบุรี อ่างทอง อุทัยธานี พิจิตร ราชบุรี กาฬสินธุ์ ขอนแก่น ชัยภูมิ นครราชสีมา บุรีรัมย์ เลย ศรีสะเกษ หนองบัวลำภู อุตรดิตถ์ อุบลราชธานี จันทบุรี ฉะเชิงเทรา ปราจีนบุรี สระแก้ว ชุมพร นครศรีธรรมราช ประจวบคีรีขันธ์ เพชรบุรี สุราษฎร์ธานี (รวม 38 จังหวัด) | ภูมิพล 31.01<br>สิริกิติ์ 50.87<br>แม่จัต 0.35<br>ควนน้อย 31.18<br>ป่าสักฯ 1.69<br>ทับเสลา 0.09<br>กระเสี้ยว 0.25<br>อุบลรัตน์ 13.69<br>ลำพระเพลิง 0.09<br>มูลบน 0.07<br>สิรินธร 17.23<br>คลองสิียด 7.28 |

๑ สรุปผลรวมปฏิบัติการตั้งแต่เริ่มตั้งหน่วยปฏิบัติการฝนหลวง (15 กุมภาพันธ์ - 9 กรกฎาคม 2559)

ตั้งแต่เริ่มตั้งหน่วยปฏิบัติการฝนหลวง เมื่อวันที่ 15 กุมภาพันธ์ - 9 กรกฎาคม 2559 มีการขึ้นปฏิบัติการฝนหลวง จำนวน 127 วัน มีวันฝนตกจากการปฏิบัติการฝนหลวงคิดเป็นร้อยละ 94.5 ขึ้นปฏิบัติการจำนวน 2,778 เที่ยวบิน (3,799:50 ชั่วโมงบิน) ปริมาณการใช้สารฝนหลวง 2,587.65 ตัน พลุซิลเวอร์ไอโอไดด์ จำนวน 348 นิต จังหวัดที่มีรายงานฝนตกรวม 71 จังหวัด และทำให้มีปริมาณน้ำไหลเข้าอ่างสะสมรวม 667.774 ล้าน ลบ.ม.

| ภาค<br>- ศูนย์/หน่วยปฏิบัติการฯ   | ขึ้นบิน<br>(วัน) | ฝนตก<br>(วัน) | จำนวน<br>เที่ยวบิน<br>(เที่ยว) | จำนวน<br>ชั่วโมงบิน<br>(ชั่วโมง) | ปริมาณ<br>สารฝนหลวง<br>(ตัน/นิต) | จังหวัดที่มีรายงานฝนตก<br>(ทั้งการสังเกตด้วยสายตา/การตรวจวัด<br>ด้วยเรดาร์ และเครื่องวัดน้ำฝนอัตโนมัติ)  | ปริมาณน้ำไหลลง<br>อ่างเก็บน้ำสะสม<br>(ล้าน ลบ.ม.)                    |
|---|------------------|---------------|--------------------------------|----------------------------------|----------------------------------|--|--|
| <b>เหนือ</b>  | <b>102</b>       | <b>86</b>     | <b>555</b>                     | <b>898:25</b>                    | <b>541.10/348</b>                | <b>15 จังหวัด</b>  | <b>297.630</b>   |
| - เชียงใหม่<br>(เปิดหน่วยฯ 1 มี.ค. 59<br>เป็นต้นไป)                             | 85               | 65            | 236                            | 384:35                           | 247.5/51                         | บริเวณที่มีฝนตก ได้แก่ กำแพงเพชร เชียงราย เชียงใหม่ ตาก น่าน พะเยา แพร่ แม่ฮ่องสอน ลำปาง ลำพูน สุโขทัย (รวม 11 จังหวัด)                                  | ภูมิพล 164.17<br>สิริกิติ์ 71.37<br>แม่จัต 7.4<br>แม่กวัง 1.29       |
| - พิชณุโลก<br>(เปิดหน่วยฯ 1 มี.ค. - 31<br>พ.ค. 59 และ 16 มิ.ย. 59<br>เป็นต้นไป) | 64               | 57            | 237                            | 390:30                           | 211.6/297                        | บริเวณที่มีฝนตก ได้แก่ กำแพงเพชร ตาก น่าน พิจิตร พิชณุโลก เพชรบูรณ์ แพร่ ลำปาง ลำพูน สุโขทัย อุตรดิตถ์ (รวม 11 จังหวัด)                                  | กัวลม 0.2<br>กัวคอกหมา 0.04<br>ควนน้อย 53.16                         |
| - ตาก<br>(เปิดหน่วยฯ 1 มิ.ย. 59<br>เป็นต้นไป)                                   | 29               | 29            | 82                             | 123:20                           | 82.0                             | บริเวณที่มีฝนตก ได้แก่ กำแพงเพชร เชียงใหม่ ตาก พิจิตร พิชณุโลก ลำปาง ลำพูน สุโขทัย (รวม 8 จังหวัด)   |  |
| <b>กลาง</b>   | <b>92</b>        | <b>90</b>     | <b>644</b>                     | <b>814:30</b>                    | <b>527.20</b>                    | <b>12 จังหวัด</b>  | <b>229.220</b>   |
| - นครสวรรค์<br>(เปิดหน่วยฯ 15 ก.พ. -<br>30 เม.ย. 59)                            | 24               | 24            | 79                             | 113:00                           | 69.4                             | บริเวณที่มีฝนตก ได้แก่ กาญจนบุรี ชัยนาท นครสวรรค์ ลพบุรี สระบุรี สุพรรณบุรี อุทัยธานี เพชรบูรณ์ (ตอนล่าง) พิจิตร (รวม 9 จังหวัด)                         | ป่าสักฯ 49.2<br>ทับเสลา 2.51<br>กระเสี้ยว 8.87<br>ศรีนครินทร์ 129.97 |
| - กาญจนบุรี<br>(เปิดหน่วยฯ 15 ก.พ. -30<br>มิ.ย. 59)                             | 78               | 76            | 384                            | 446:00                           | 279.3                            | บริเวณที่มีฝนตก ได้แก่ กาญจนบุรี ชัยนาท นครปฐม นครสวรรค์ พระนครศรีอยุธยา ลพบุรี สระบุรี สิงห์บุรี สุพรรณบุรี อ่างทอง อุทัยธานี (รวม 11 จังหวัด)          | วชิราลงกรณ์ 38.67  |
| - ลพบุรี<br>(เปิดหน่วยฯ 1 พ.ค. 59<br>เป็นต้นไป)                                 | 49               | 49            | 174                            | 246:30                           | 173.6                            | บริเวณที่มีฝนตก ได้แก่ ชัยนาท นครสวรรค์ พระนครศรีอยุธยา ลพบุรี สระบุรี สิงห์บุรี สุพรรณบุรี อ่างทอง อุทัยธานี เพชรบูรณ์(ตอนล่าง) พิจิตร (รวม 11 จังหวัด) |  |



| ภาค<br>- ศูนย์/หน่วยปฏิบัติการ   | ขึ้นบิน<br>(วัน) | ฝนตก<br>(วัน) | จำนวน<br>เที่ยวบิน<br>(เที่ยว) | จำนวน<br>ชั่วโมงบิน<br>(ชั่วโมง) | ปริมาณ<br>สารฝนหลวง<br>(ตัน/นัด) | จังหวัดที่มีรายงานฝนตก<br>(ทั้งการสังเกตด้วยสายตา/การตรวจวัด<br>ด้วยเรดาร์ และเครื่องวัดน้ำฝนอัตโนมัติ)   | ปริมาณตรน้ำไหลลง<br>อ่างเก็บน้ำสะสม<br>(ล้าน ลบ.ม.)                                |
|--|------------------|---------------|--------------------------------|----------------------------------|----------------------------------|---|--|
| -ราชบุรี<br>(เปิดหน่วยฯ 1 ก.ค. 59<br>เป็นต้นไป)  | 3                | 3             | 7                              | 9:00                             | 4.9                              | บริเวณที่มีฝนตก ได้แก่<br>กาญจนบุรี นครปฐม พระนครศรีอยุธยา<br>สุพรรณบุรี อ่างทอง ราชบุรี<br>(รวม 6 จังหวัด)   |  |
| <b>ตะวันออกเฉียงเหนือ</b>  | <b>103</b>       | <b>96</b>     | <b>532</b>                     | <b>761:35</b>                    | <b>621.80</b>                    | <b>20 จังหวัด</b>   | <b>100.730</b>   |
| - นครราชสีมา<br>(เปิดหน่วยฯ 1 มี.ค. 59<br>เป็นต้นไป)   | 79               | 74            | 167                            | 232:50                           | 246.4                            | บริเวณที่มีฝนตก ได้แก่<br>ขอนแก่น ชัยภูมิ นครราชสีมา บุรีรัมย์<br>สุรินทร์ (รวม 5 จังหวัด)  | ห้วยหลวง 0.24<br>น้ำอูน 0.17<br>น้ำพุง 0.06  |
| - อุตรธานี<br>(เปิดหน่วยฯ 15 มี.ค. -<br>31 พ.ค. 59 และเปิดหน่วย<br>ฯ 1 ก.ค. 59 เป็นต้นไป)    | 50               | 45            | 151                            | 195:40                           | 146.9                            | บริเวณที่มีฝนตก ได้แก่<br>กาฬสินธุ์ ขอนแก่น ชัยภูมิ นครพนม<br>บึงกาฬ มหาสารคาม มุกดาหาร ร้อยเอ็ด<br>เลย สกลนคร หนองคาย หนองบัวลำภู<br>อุตรธานี (รวม 13 จังหวัด) | จุฬาภรณ์ 0.89<br>อุบลรัตน์ 56.02<br>ลำปาว 20.83<br>ลำตะคอง 2.81<br>ลำพระเพลิง 1.22 |
| - ขอนแก่น<br>(เปิดหน่วยฯ 13 เม.ย. -<br>30 มิ.ย. 59 เป็นต้นไป)                                | 61               | 59            | 173                            | 276:00                           | 172.5                            | บริเวณที่มีฝนตก ได้แก่<br>กาฬสินธุ์ ขอนแก่น ชัยภูมิ นครราชสีมา<br>บุรีรัมย์ มหาสารคาม มุกดาหาร ร้อยเอ็ด เลย<br>หนองบัวลำภู อุตรธานี (รวม 11 จังหวัด)            | มูลบน 0.78<br>ลำแฮชะ 0.4<br>ลำน้ำรอง 0.08<br>สิรินธร 17.23                         |
| -อุบลราชธานี<br>(เปิดหน่วยฯ 1 มิ.ย. 59<br>เป็นต้นไป)   | 21               | 20            | 41                             | 57:05                            | 56.0                             | บริเวณที่มีฝนตก ได้แก่<br>มุกดาหาร ยโสธร ร้อยเอ็ด ศรีสะเกษ สุรินทร์<br>อำนาจเจริญ อุบลราชธานี (รวม 7 จังหวัด)   |  |
| <b>ตะวันออก</b>  | <b>87</b>        | <b>85</b>     | <b>550</b>                     | <b>697:15</b>                    | <b>387.30</b>                    | <b>8 จังหวัด</b>  | <b>13.914</b>  |
| - จันทบุรี<br>(เปิดหน่วยฯ 1 มี.ค.-<br>15 มิ.ย. 59)   | 72               | 69            | 470                            | 599:05                           | 330.6                            | บริเวณที่มีฝนตก ได้แก่<br>จันทบุรี ฉะเชิงเทรา ชลบุรี ตราด นครนายก<br>ปราจีนบุรี ระยอง สระแก้ว<br>(รวม 8 จังหวัด)  | คลองสิียด 7.57<br>หนองปลาไหล 0.46<br>ประแสร์ 2.06<br>พระปรัง 0.01                  |
| - สระแก้ว<br>(เปิดหน่วยฯ 16 มิ.ย. 59<br>เป็นต้นไป)   | 15               | 15            | 80                             | 98:10                            | 56.7                             | บริเวณที่มีฝนตก ได้แก่<br>จันทบุรี ฉะเชิงเทรา ชลบุรี ปราจีนบุรี<br>ระยอง สระแก้ว (รวม 6 จังหวัด)  | ดอกกราย 0.312<br>คลองพระพุทธร 3.502  |
| <b>ใต้</b>   | <b>93</b>        | <b>89</b>     | <b>497</b>                     | <b>628:05</b>                    | <b>510.25</b>                    | <b>16 จังหวัด</b>   | <b>26.280</b>  |
| - หัวหิน<br>(เปิดหน่วยฯ 1 มี.ค. 59<br>- 31 พ.ค. 59 และเปิด<br>หน่วยฯ 1 ก.ค. 59<br>เป็นต้นไป) | 53               | 52            | 305                            | 383:00                           | 213.1                            | บริเวณที่มีฝนตก ได้แก่<br>ประจวบคีรีขันธ์ เพชรบุรี ราชบุรี<br>(รวม 3 จังหวัด)   | แก่งกระจาน 23.55<br>ปราณบุรี 2.09<br>รัชชประภา 0.64                                |
| - สุราษฎร์ธานี<br>(เปิดหน่วยฯ 15 มี.ค. 59<br>เป็นต้นไป)                                      | 54               | 46            | 84                             | 103:50                           | 166.95                           | บริเวณที่มีฝนตก ได้แก่<br>กระบี่ ชุมพร ตรัง นครศรีธรรมราช พังงา<br>ระนอง สงขลา สุราษฎร์ธานี<br>(รวม 8 จังหวัด)  |  |
| - สงขลา<br>(เปิดหน่วยฯ 20 เม.ย. 59<br>- 15 มิ.ย. 59)   | 30               | 30            | 42                             | 61:15                            | 84.00                            | บริเวณที่มีฝนตก ได้แก่<br>ตรัง นราธิวาส ปัตตานี พัทลุง ยะลา สงขลา<br>สตูล (รวม 7 จังหวัด)   |  |
| -ชุมพร<br>(เปิดหน่วยฯ 1 มิ.ย. - 30<br>มิ.ย. 59 เป็นต้นไป)                                    | 18               | 16            | 66                             | 80:00                            | 46.20                            | บริเวณที่มีฝนตก ได้แก่<br>ชุมพร ประจวบคีรีขันธ์ (รวม 2 จังหวัด)   |  |

กลุ่มวิชาการปฏิบัติการฝนหลวง กองปฏิบัติการฝนหลวง กรมฝนหลวงและการบินเกษตร